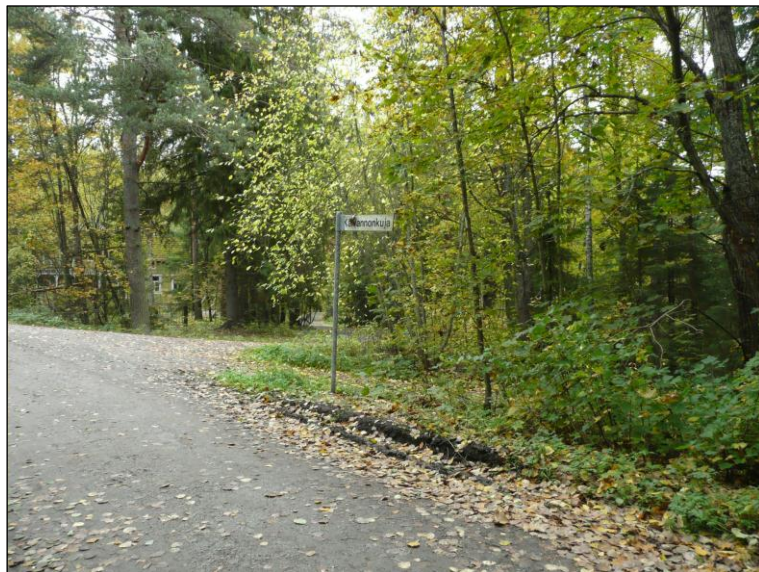


# Kangasala Kaivanto Kivikautisen asuinpaikan rajaus 2011



Hannu Poutiainen  
Tapani Rostedt  
Timo Jussila



Kustantaja: Pirkanmaan ELY-keskus

**Sisältö:**

|                          |           |
|--------------------------|-----------|
| <b>Perustiedot</b> ..... | <b>2</b>  |
| <b>Tutkimus</b> .....    | <b>3</b>  |
| <b>Kartat</b> .....      | <b>5</b>  |
| Muinaisjäännösraja.....  | 5         |
| Havainnot .....          | 8         |
| <b>Löydöt</b> .....      | <b>10</b> |
| <b>Koekuopat</b> .....   | <b>11</b> |
| <b>Valokuvat</b> .....   | <b>18</b> |
| Yleiskuvia .....         | 18        |
| Koekuopat .....          | 21        |

**Kansikuva:** kivikautisen asuinpaikan maastoa. Pohjoiseen.

**Perustiedot**

**Alue:** Kangasalan Kaivannon kivikautisen asuinpaikan (mjrek 211010010) ja valtatie 12:n välinen alue. Paikka sijaitsee Kangasalan keskustan kaakkoispuolella, Kaivannon kanavasta 300 m pohjoiseen, vt. 12:n itäpuolella.

**Tarkoitus:** Rajata muinaisjäännös vt. 12:n suuntaan, Kieheläntien risteuksen tasalla ja siitä pohjoiseen Kieheläntien varrella sekä etelään Kaivannon tien varrella.

**Työaika:** Maastotyöaika: syyskuun lopulla 2011.

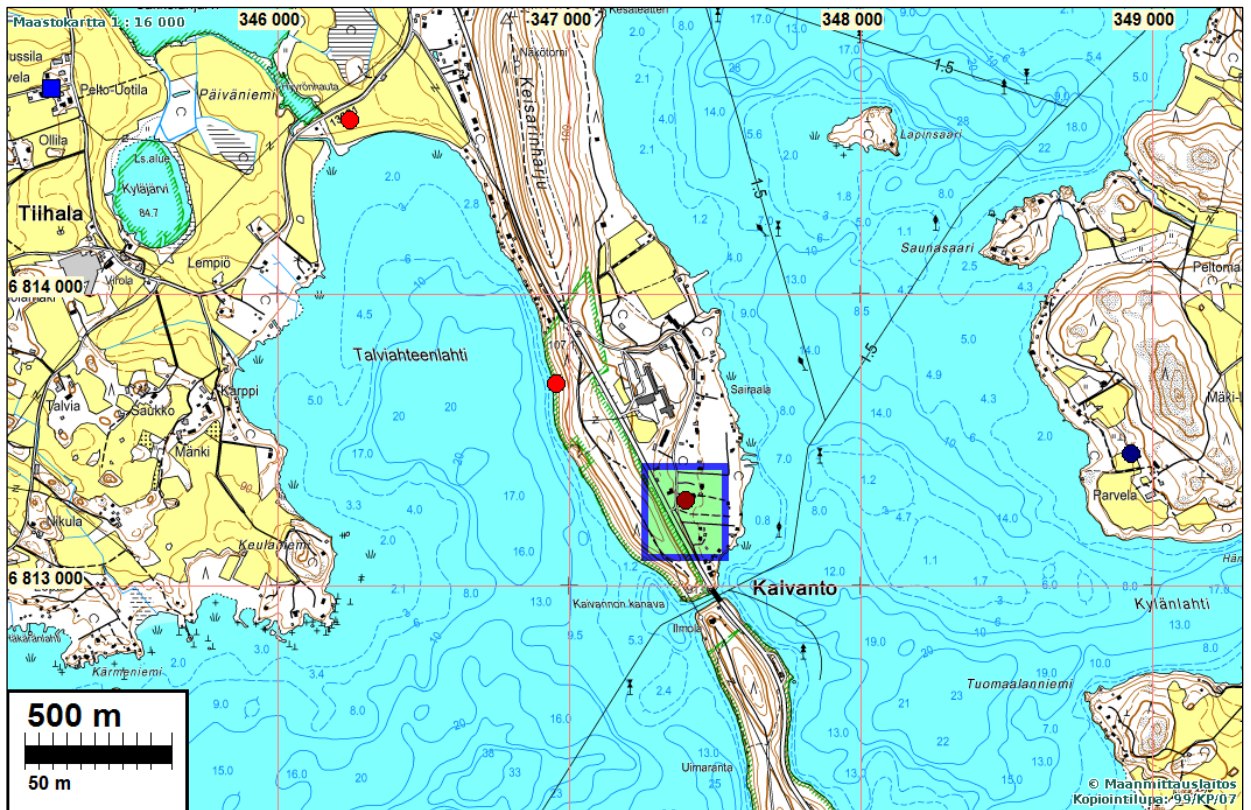
**Kustantaja:** Pirkanmaan ELY-keskus

**Tekijät:** Mikrolitti Oy, Hannu Poutiainen ja Tapani Rostedt, apuna T. Sepänmaa ja T. Jussila. Raportin viimeistely ja kartat T. Jussila.

**Tulokset:** Havaittiin kampakeraaminen asuinpaikka Kieheläntien risteuksen alueella, joka rajautui koekuopituksen perusteella selkeästi. Asuinpaikka suurelta osin häiriintynyt myöhemmässä maankäytössä mutta osin myös ehjä sekä pinnassa että syvemmällä.

Tutkimusalue rajattu sinisellä neliöllä. Lähialueen muinaisjäännökset eri symbolein.





### Tutkimus

Valtatie 12:n parantamissuunnitelmat Kangasalan Huutijärven ja Pälkäneen Laitikan välillä sisältävät risteysalueiden sekä rinnakkaisteiden ym. parantamista ja uusimista. Suunnitelmat ulottuvat Kangasalan Kaivannon kivikautisen asuinpaikan liepeille. Koska kyseinen asuinpaikka on tarkemmin rajaamatta edellytti Pirkanmaan maakuntamuseo lausunnossaan (Hämeen tiepiirille, 20.7.2009, diar 234/2009) kyseisen asuinpaikan rajaamista vt. 12 suuntaan. Pirkanmaan ELY-keskus tilaisi edellytetyn tutkimuksen Mikroliitti Oy:ltä kesällä 2011. Mikroliitti Oy sai tutkimusluvan koekaivaukseen Museovirastolta 7.9.2011 (diar 049/302/2011). Maastotyö suoritettiin syyskuun lopulla v. 2011. Alueella käytiin vielä lokakuun alussa tekemässä mittaustöitä sekä eräitä varmentavia tarkistuksia. Maastotyön suorittivat Hannu Poutiainen ja Tapani Rostedt apunaan Timo Sepänmaa, sekä osan aikaa myös Timo Jussila.

Maastotyön kuluessa oli tehtävä selvittää asuinpaikan luonnetta, rajausta ja laajuutta niiltä osin kuin suunniteltu maankäyttöhanke muinaisjännöstä mahdollisesti tulee koskemaan.

Arkeologisesti selvitettävä alue tutkittiin kattavasti runsaan viikon aikana. Pääasiallisena menetelmänä käytettiin koekuopitusta seuloen ja/tai lastalla kaivaen. Alueelle kaivettiin yhteensä 59 koekuoppaa (niistä yksi on kukkapenkki). Koekuoppahavainnot dokumentoitiin kirjallisesti ja valokuvaten sekä mittausdokumentein. Paikannusmittaukset tehtiin DGPS-laitteella, ulkoinen tarkkuus n.  $\pm 30$  cm. Kaikki löydöt otettiin talteen alustavaa tarkastelua varten.

Koko tutkitulla alueella maakerrokset todettiin usein sekoittuneiksi ja vähintäänkin yläosasta. Se johtuu siitä, että alueella on muokattu, kaivettu, poistettu ja kasattu maata mm. tienperustamisen ja talonrakentamisen, soranoton, viljelyn sekä nurmikon ja kukkapenkkin perustamisen yhteydessä. Myöhäiseen maankäyttöön ja sen aiheuttamaan maakerrosten sekoittumiseen viittaavat myös useat koekuoppien hyvinkin nuoret historiallisen ajan esineet ja niiden kapp-



leet. On kuitenkin huomattava, että alueella on kohtia, joissa maakerrokset ovat häiriintyneet vain pintaosistaan.

Asuinpaikkalöytöjä tuli yhteensä yhdestätoista koekuopasta: kvartsi-iskoksia noin 30, palanutta luuta noin 50 ja saviastianpaloja kolme kappaletta. Saviastianpalat edustavat tyypillistä kampa-keramiikkaa. Esihistorialliset löytökohdat ovat Kaivannonkujan itäpuolella aivan risteyksen tuntumassa sekä Kieheläntien kahden puolen ja lisäksi paikalla olevan omakotitalon pihassa. Vaikka pintaosat maakerroksista ovat sekoittuneet näillä löytökohdilla kuten muuallakin, löytöjä saatiin myös häiriintymättömistä maakerroksista. Maaperä asuinpaikalla on hiekkaa.

Koekuopituslöytöjen perusteella pääteltävissä oleva asuinpaikan sijainti maastossa saa tukea muista maastohavainnoista. Kaikki esihistorialliset asuinpaikkalöydöt ovat paikalla olevan muinaistörmän yläpuoliselta terassilta. Törmän alapuolella useissa koekuopissa havaittiin huuhtoutunutta rantahiekkaa, trangussiokerroksia (tulvahiekkakerros) sekä turvekerroksia, jotka paikoin vuorottelevat kerroksittain. Tämä osoittaa vedenpinnassa tapahtuneen niin selvää nousua kuin laskua (1600-1800 luvuilla) juuri mainitun rantatörmän alapuolella olevan nykyisen notkelman kohdalla. Notkelmasta itään vastaavasti on korkeampi kohta, joka silmänvaraisten ja koekuoppahavaintojen perusteella on muinainen rantavalli. Asuinpaikasta kauemmaksi itään maasto muuttuu tasaiseksi savimaaksi. Koillisessa asuinpaikka rajautuu vanhaan sorakuoppaan ja lännessä pääosin vahvasti perustettuihin maantierakenteisiin.

Vaikka esihistoriallisesta muinaisjäännöksestä teiden rakentamisen ja soranoton yhteydessä on ilmiselvästi tuhoutunut merkittävä osa, paikalla on nyt tehdyn arkeologisen koekaivauksen perusteella vielä jäljellä kivikautista asuinpaikka säilyneenäkin. Rajaus käy ilmi oheisista kartoista.

Aiempi muinaisjäännösrekisterin rajaus, joka perustuu Luhon havaintoihin v. 1936 (pellosto pari kvartsi-iskosta ja kiviesineen teelmää) on nyt rajatun asuinpaikan itäpuolella, vanhassa pellossa. Nyt tehdyn asuinpaikkarajauksen itäpuolelle tehdyistä koekuopista ei saatu mitään havaintoja esihistoriasta. Ei kuitenkaan ole aivan mahdotonta, etteikö hieman kauempana idässä olisi toinen asuinpaikkapesäke. Aiemmat vähäiset löydöt vaikuttaisivat viittaavan siihen että ne olisivat peltoviljelyssä tai asutuksen jälkeisessä 1600-luvun tulvassa sinne siirtyneet lännempää.

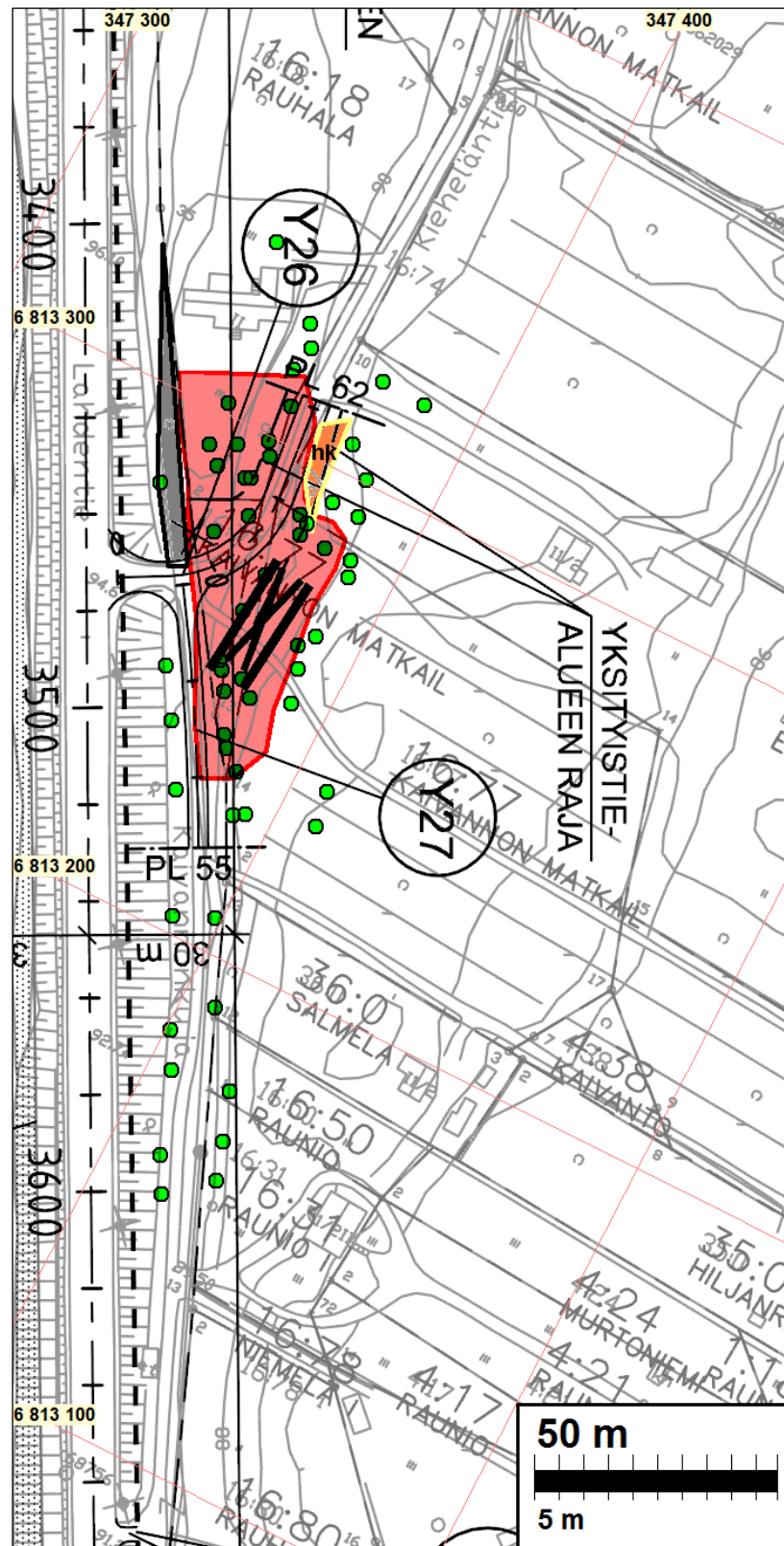
On ilmeistä että osa asuinpaikasta on tuhoutunut pengerrytyn vt. 12:n alle, sekä sitä edeltäneen tien alle (Kaivannontie sekä sen vanha jatke Kieheläntien risteyksestä pohjoiseen vt 12:n kupeessa). Vt. 12:n länsipuolella on asuinpaikan kohdalla jyrkkä rinne joten siihen suuntaan asuinpaikka ei jatku.

Raportin kaikki koordinaatit ovat ETRS-TM35FIN koordinaatistossa

Porvoo 12.12.2011

Timo Jussila

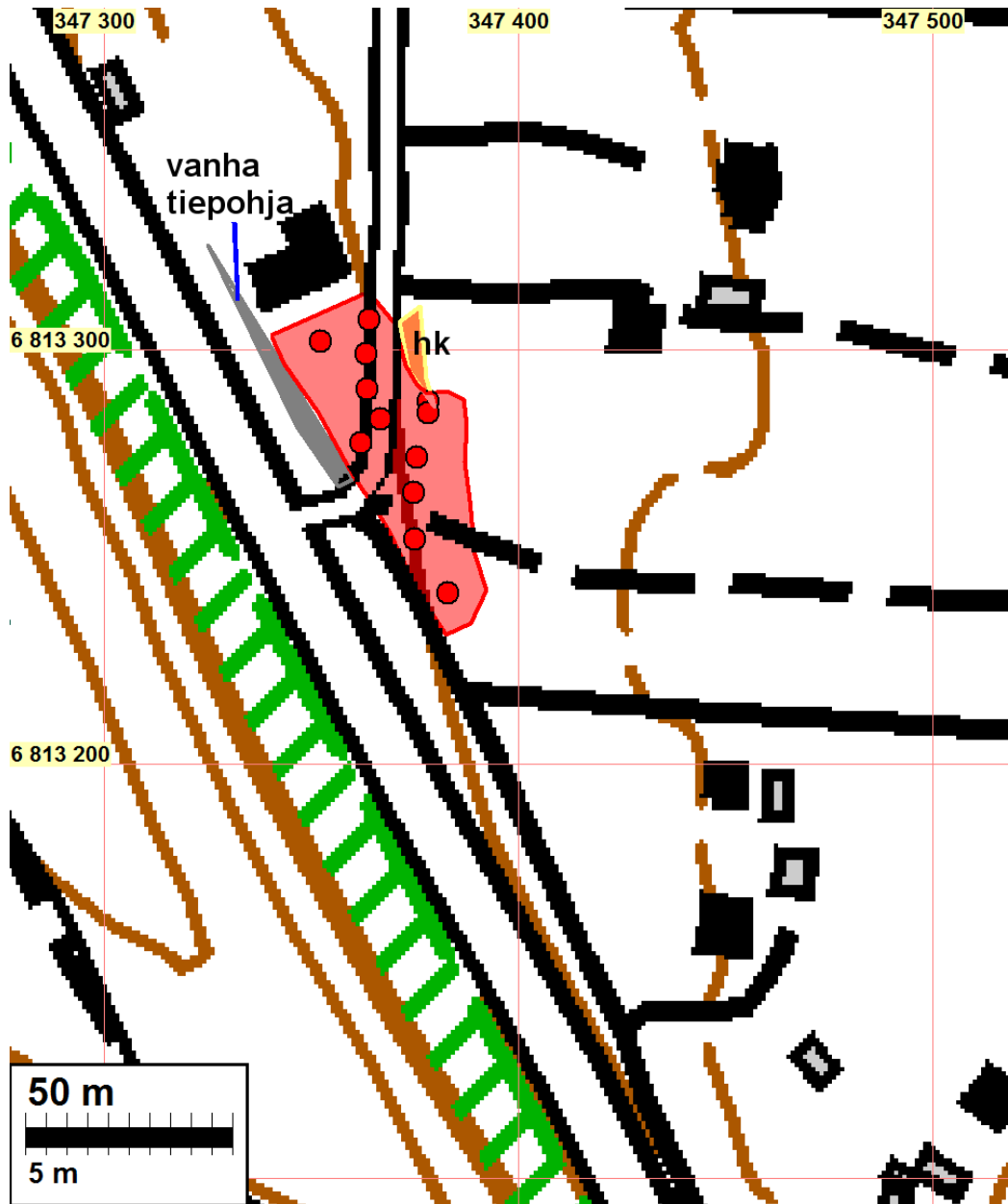


KartatMuinaisjännösrajaus

Muinajännösrajaus suunnitelmapkartalla (punainen), koekuopat vihr. pallo

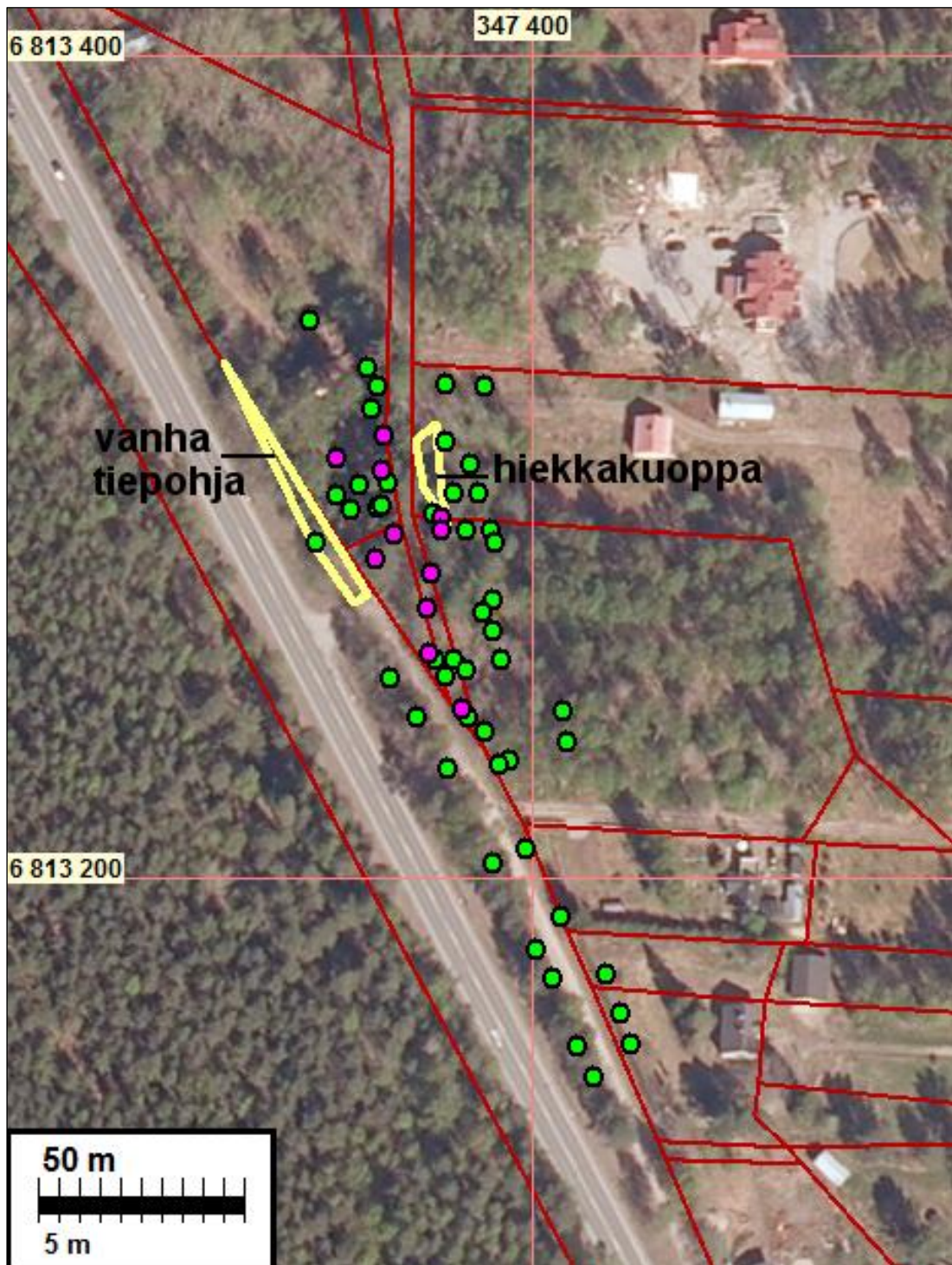


Muinaisjäännösrajaus (sininen viiva) ilmakuva pohjalla (mml)

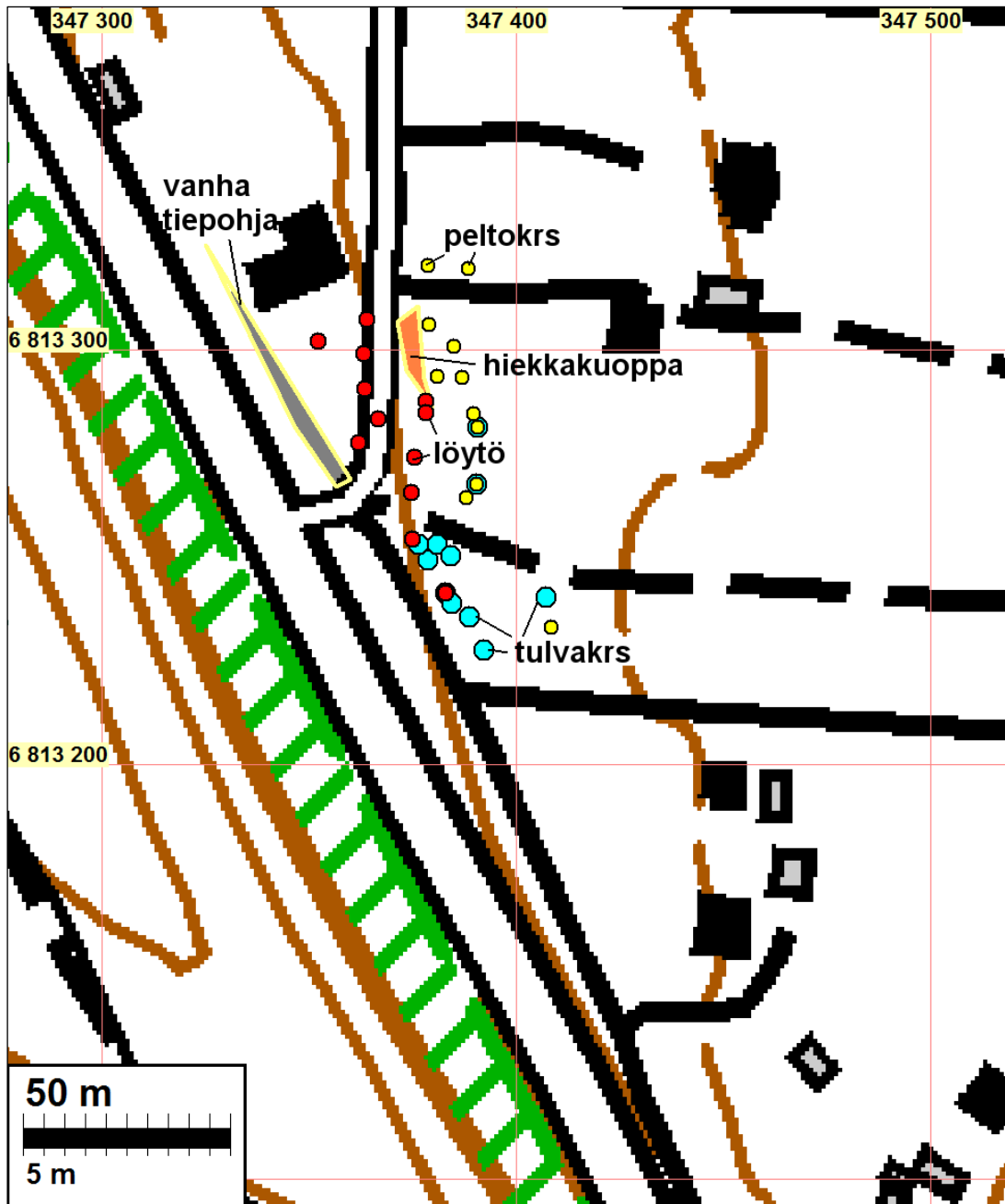


Muinajäännösrajaus maastokartalla.



Havainnot

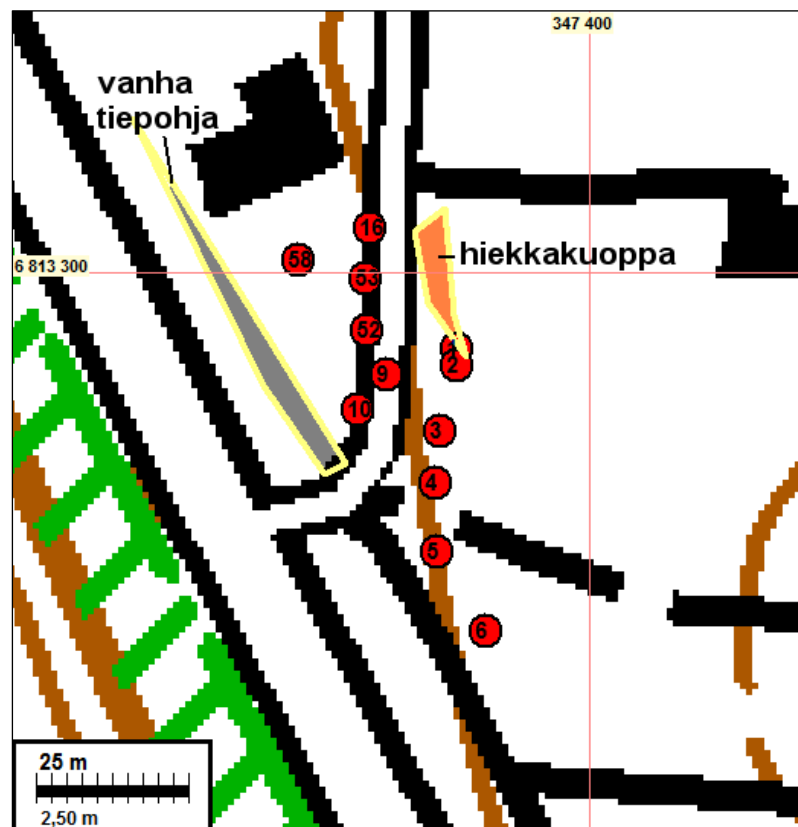
Koekuopat vihr. pallo. Löytöhavainnot sinipun. pallo.



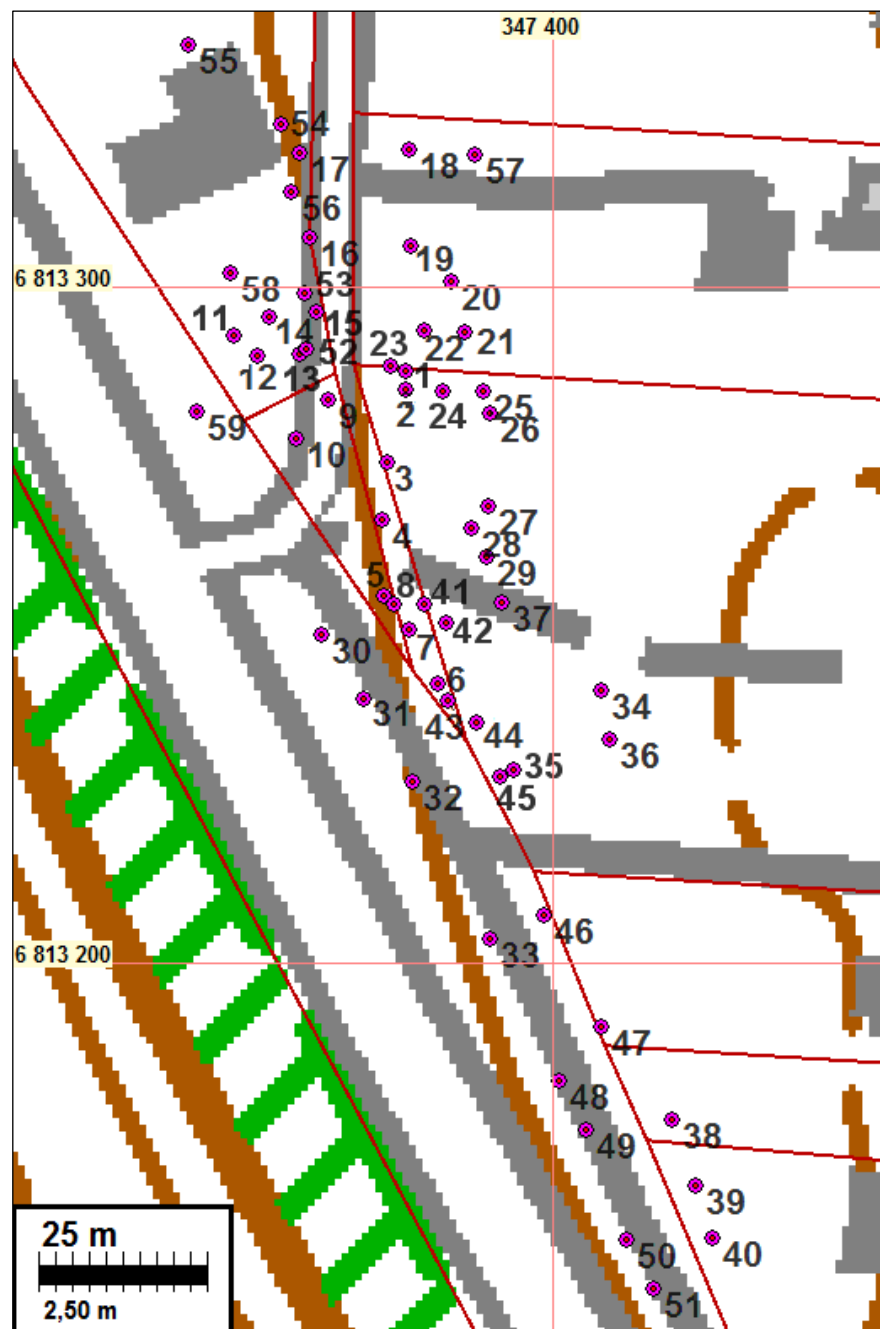
**Löydöt**

| alanro | kk | laji              | kpl | g    | N          | E         | Z     |                         |
|--------|----|-------------------|-----|------|------------|-----------|-------|-------------------------|
| 1      | 1  | Kvartsi-iskoksia  | 2   | 1,5  | 6813287,43 | 347378,23 | 92,25 |                         |
| 2      | 1  | Palanutta luuta   | 1   | 0,2  |            |           |       |                         |
| 3      | 2  | Saviastian paloja | 1   | 3,6  | 6813284,65 | 347378,14 | 89,03 |                         |
| 4      | 2  | Palanutta luuta   | 4   | 1,8  |            |           |       |                         |
| 5      | 3  | Saviastian paloja | 2   | 4,8  | 6813274,07 | 347375,41 | 87,15 |                         |
| 6      | 3  | Kvartsi-iskoksia  | 4   | 20,6 |            |           |       |                         |
| 7      | 3  | Palanutta luuta   | 27  | 5,9  |            |           |       |                         |
| 8      | 4  | Saviastian paloja | 1   | 17,5 | 6813265,55 | 347374,66 | 92,98 |                         |
| 9      | 4  | Kvartsi-iskoksia  | 3   | 1,0  |            |           |       |                         |
| 10     | 4  | Palanutta luuta   | 13  | 3,0  |            |           |       |                         |
| 11     | 5  | Kvartsi-iskoksia  | 4   | 7,9  | 6813254,37 | 347374,99 | 88,89 |                         |
| 12     | 6  | Palanutta luuta   | 3   | 0,7  | 6813241,20 | 347383,00 | 85,20 |                         |
| 13     | 9  | Kvartsi-iskoksia  | 1   | 0,1  | 6813283,36 | 347366,64 | 87,87 |                         |
| 14     | 9  | Palanutta luuta   | 1   | 0,2  |            |           |       |                         |
| 15     | 10 | Kvartsi-iskoksia  | 4   | 1,0  | 6813277,43 | 347361,90 | 93,33 |                         |
| 16     | 10 | Palanutta luuta   | 2   | 0,3  |            |           |       |                         |
| 17     | 16 | Kivilaji-iskoksia | 1   | 1,2  | 6813307,31 | 347364,10 | 93,07 |                         |
| 18     | 53 | Kvartsi-iskoksia  | 2   | 10,2 | 6813298,95 | 347363,31 | 91,72 |                         |
| 19     | 58 | Kvartsi-iskoksia  | 9   | 92,5 | 6813302,04 | 347352,34 | 90,09 | kukkapenkistä, halk. 3m |
| 20     | 58 | Palanutta luuta   | 3   | 0,1  |            |           |       | kukkapenkistä, halk. 3m |

Kaikki keramiikat ovat tyypillistä kampakeramiikkaa





Koekuopat

nro  
kuopan koko                    N            E            Z  
kerrokset ja havainnot

**1**

35x30x48 cm                    6813287,43   347378,23   92,25  
Tumma sekoittunut hiekka 30 cm  
Tummanruskea likamaahiekka 13 cm, kvartsi-iskoksia, palanutta luuta  
Vaaleanruskea pohjahiekka 5 cm

**2**

30x30x54 cm                    6813284,65   347378,14   89,03  
Tumma sekoittunut hiekka 35 cm  
Ruskeanharmaa hiekka 11 cm, saviast. paloja, palanutta luuta.  
Harmaa hieno hiekka 8 cm

**3**

30x30x58 cm 6813274,07 347375,41 87,15

Tumma sekoittunut hiekka (seassa lasia ja tiiltä) 33cm

Ruskeanharmaa hiekka 13 cm, saviast. paloja, palanutta luuta, kvartsi-iskoksia

Vaaleanruskea pohjahiekka 10 cm

**4**

30x35x59 cm 6813265,55 347374,66 92,98

Tumma sekoittunut hiekka 30 cm

Tummanruskea likamaahiekka 16 cm, saviast. paloja, palanutta luuta, kvartsi-iskoksia

Vaaleanruskea pohjahiekka 13 cm

**5**

35x50x49 cm 6813254,37 347374,99 88,89

Tumma sekoittunut hiekka 28 cm

Tummanruskea likamaahiekka 15 cm, kvartsi-iskoksia

Vaaleanruskea pohjahiekka 6 cm

**6**

55x55x103 cm 6813241,20 347383,00 85,20

Humus 13 cm

Savensekainen harmaa hiekka 20 cm, palanutta luuta

Vaaleanruskea karkea hiekka 23 cm

Turve 12 cm

Vaaleanharmaa hiekka (huuhtoutumiskerros) 5 cm

Punertava hiekka 27 cm

Harmaa hieno hiekka 3 cm

**7**

45x50x80 cm 6813249,24 347378,79 87,83

Humus 12 cm

Vaaleanruskea karkea hiekka 16 cm

Turve 4 cm

Vaaleanharmaa hiekka 22 cm

Turve 26 cm

**8**

50x35x66 cm 6813252,94 347376,45 91,70

Humus 12 cm

Vaaleanruskea karkea hiekka 35 cm

Turve 3 cm

Vaaleanharmaa hieno hiekka 16 cm

**9**

45x50x50 cm 6813283,36 347366,64 87,87

Humus 10 cm

Tumma sekoittunut hiekka 12 cm

Tummanruskea likamaahiekka 9 cm, kvartsi-iskoksia, palanutta luuta

Vaaleanruskea pohjahiekka 19 cm

**10**

45x45x62 cm 6813277,43 347361,90 93,33

Humus 8 cm

Tumma sekoittunut hiekka 20 cm

Tummanruskea likamaahiekka 7 cm, kvartsi-iskoksia, palanutta luuta

Vaaleanruskea pohjahiekka 27 cm

**11**

50x40x50 cm 6813292,77 347352,71  
 Humus 10 cm  
 Tumma sekoittunut hiekka 27 cm  
 Vaaleanruskea pohjahiekka 13 cm

**12**

30x30x47 cm 6813289,73 347356,22 92,64  
 Turve 5 cm  
 Harmaa puutarhamulta 28 cm  
 Harmaanruskea hiekka 14 cm

**13**

30x35x43 cm 6813290,10 347362,54 92,93  
 Turve 7 cm  
 Harmaa puutarhamulta 25 cm  
 Vaaleanruskea pohjahiekka 11 cm

**14**

30x30x44 cm 6813295,42 347357,97 90,78  
 Nurmikkomulta 14 cm  
 Ruskea hiekka 10 cm  
 Harmaanruskea hiekka 20 cm

**15**

30x30x48 cm 6813296,21 347365,06 92,90  
 Turve 8 cm  
 Tumma puutarhamulta 13 cm  
 Harmaanruskea hiekka 27 cm

**16**

30x30x50 cm 6813307,31 347364,10 93,07  
 Turve 6 cm  
 Tumma puutarhamulta 17 cm, kivilaji-iskos  
 Harmaanruskea pohjahiekka 27 cm

**17**

30x35x56 cm 6813319,67 347362,39 88,21  
 Turve 6 cm  
 Tumma puutarhamulta 16 cm  
 Harmaanruskea pohjahiekka 34 cm

**18 (vanhaa peltoa)**

25x25x42 cm 6813320,21 347378,80 90,43  
 Kyntökerros 32 cm  
 Vaaleanharmaa hiesu 10 cm

**19 (vanhaa peltoa)**

25x25x42 cm 6813306,04 347379,12 86,94  
 Kyntökerros 31 cm  
 Vaaleanharmaa hiesu 11 cm

**20 (vanhaa peltoa)**

25x30x47 cm 6813300,66 347384,91 94,43  
 Kyntökerros 29 cm  
 Vaaleanharmaa hiesu 18 cm



|  |            |           |       |  |
|--|------------|-----------|-------|--|
| <b>21</b> (vanhaa peltoa)                                |            |           |       |  |
| 25x25x46 cm  | 6813293,33 | 347387,06 | 87,36 |  |
| Kyntökerros 28 cm  |            |           |       |  |
| Vaaleanharmaa hiesu 18 cm                                |            |           |       |  |
| <b>22</b> (vanhaa peltoa)                                |            |           |       |  |
| 25x25x42 cm  | 6813293,39 | 347380,92 | 85,99 |  |
| Kyntökerros 28 cm  |            |           |       |  |
| Vaaleanharmaa hiesu 14 cm                                |            |           |       |  |
| <b>23</b>  |            |           |       |  |
| 25x25x47 cm  | 6813288,34 | 347376,12 | 88,85 |  |
| Turve 7 cm   |            |           |       |  |
| Tumma sekoittunut hiekka 22 cm                           |            |           |       |  |
| Ruskeanharmaa pohjahiekka 18 cm                          |            |           |       |  |
| <b>24</b> (rinteessä)                                    |            |           |       |  |
| 30x30x43 cm  | 6813284,49 | 347383,84 | 89,69 |  |
| Sekoittunut tumma multamaa, seassa lasia ja tiiltä 32 cm |            |           |       |  |
| Ruskeanharmaa pohjahiekka 11 cm                          |            |           |       |  |
| <b>25</b> (vanhaa peltoa)                                |            |           |       |  |
| 30x35x38 cm  | 6813284,58 | 347389,82 | 88,30 |  |
| Kyntökerros 29 cm  |            |           |       |  |
| Vaaleanharmaa hiesu 9 cm                                 |            |           |       |  |
| <b>26</b> (vanhan pellon reunassa)                       |            |           |       |  |
| 35x37x54 cm  | 6813281,25 | 347390,84 | 87,83 |  |
| Kyntökerros, seassa tiiltä ja ikkunalasia) 30 cm         |            |           |       |  |
| Turve 6 cm   |            |           |       |  |
| Vaaleanharmaa hiekka 18 cm                               |            |           |       |  |
| <b>27</b> (vanhaa peltoa)                                |            |           |       |  |
| 35x35x66 cm  | 6813267,53 | 347390,55 | 96,06 |  |
| Kyntö 28 cm  |            |           |       |  |
| Turve 4 cm   |            |           |       |  |
| Vaaleanharmaa hiekka 27 cm                               |            |           |       |  |
| Turve 6 cm   |            |           |       |  |
| Vaaleanharmaa hiekka 1 cm                                |            |           |       |  |
| <b>28</b> (vanhaa peltoa?)                               |            |           |       |  |
| 20x25x37 cm  | 6813264,30 | 347388,10 | 90,42 |  |
| Kyntökerros 23 cm  |            |           |       |  |
| Vaaleanharmaa hiekka 14 cm                               |            |           |       |  |
| <b>29</b>  |            |           |       |  |
| 25x30x35 cm  | 6813259,90 | 347390,30 | 88,74 |  |
| Täytemaa, seassa soraa ja lasia 25 cm                    |            |           |       |  |
| Tumma turve 10 cm  |            |           |       |  |
| <b>30</b> (tienreunaa)                                   |            |           |       |  |
| 50x50x5 cm   | 6813248,60 | 347365,75 | 83,11 |  |
| Turve 5 cm   |            |           |       |  |
| Öljysora   |            |           |       |  |
| <b>31</b> (tienreunaa)                                   |            |           |       |  |
| 50x50x5 cm   | 6813238,98 | 347371,93 | 94,31 |  |

Turve 5 cm  
Öljysora

**32 (tienreunaa)**

50x35x5 cm 6813226,73 347379,27 87,90  
Turve 5 cm  
Öljysora

**33**

50x45x53 cm 6813203,55 347390,64 86,07  
Turve 10 cm  
Harmaa tienperustussora 43 cm

**34**

50x40x83 cm 6813240,36 347407,30 83,23  
Harmaanruskea hiekka 43 cm  
Noensekainen turve 3 cm  
Harmaa hieno hiekka 18 cm  
Humuksensekainen järvenpohjahiekka 19 cm

**35 (kumpare, vanhaa peltoa)**

40x40x60 cm 6813228,59 347394,35 90,03  
Kyntökerros 29 cm  
Vaaleanharmaa hieta 31 cm

**36 (kumpare, vanhaa peltoa)**

35x40x59 cm 6813232,93 347408,56 83,08  
Kyntökerros 30 cm  
Vaaleanharmaa hieta 29 cm

**37 (rinne)**

55x50x82 cm 6813253,13 347392,45 86,10  
Humuksensekainen hiekka 36 cm  
Ruskea kerrostunut hiekka 40 cm  
Vaaleanharmaa pohjahiekka 6 cm

**38**

40x40x62 cm 6813176,73 347417,82 87,18  
Nurmikkomulta 10 cm  
Ruskea karkea hiekka (täytemaa) 22 cm  
Harmaa karkea hiekka 20 cm  
Harmaa hiekka 10 cm

**39**

40x40x63 cm 6813166,98 347421,29 87,77  
Nurmikkomulta 10 cm  
Tummanharmaa täyttömaa 20 cm  
Harmaa karkea hiekka 21 cm  
Harmaa hiekka 12 cm

**40**

40x40x61 cm 6813159,27 347423,76 87,15  
Nurmikkomulta 10 cm  
Tummanharmaa täyttömaa 22 cm  
Harmaa karkea hiekka 13 cm  
Harmaa hiekka 18 cm

|                                      |            |           |       |  |
|--------------------------------------|------------|-----------|-------|--|
| <b>41</b>                            |            |           |       |  |
| 45x50x74 cm                          | 6813253,11 | 347380,89 | 92,65 |  |
| Turve 3 cm                           |            |           |       |  |
| Tumma sekoittunut maa 15 cm          |            |           |       |  |
| Ruskea hiekka 18 cm                  |            |           |       |  |
| Turve 5 cm                           |            |           |       |  |
| Harmaa lajittunut hieno hiekka 20 cm |            |           |       |  |
| Harmaa kivinen hiekka 10 cm          |            |           |       |  |
| Vaaleanharmaa pohjahiekka 3 cm       |            |           |       |  |
| <b>42</b>                            |            |           |       |  |
| 30x30x60 cm                          | 6813250,29 | 347384,21 | 90,77 |  |
| Tumma sekoittunut maa 18 cm          |            |           |       |  |
| Ruskea hiekka 26 cm                  |            |           |       |  |
| Tumma turve 16 cm                    |            |           |       |  |
| <b>43</b>                            |            |           |       |  |
| 40x40x67 cm                          | 6813238,87 | 347384,62 | 94,09 |  |
| Tumma sekoittunut maa 17 cm          |            |           |       |  |
| Ruskea hiekka 22 cm                  |            |           |       |  |
| Turve 6 cm                           |            |           |       |  |
| Harmaa lajittunut hieno hiekka 22 cm |            |           |       |  |
| <b>44</b>                            |            |           |       |  |
| 40x45x94 cm                          | 6813235,55 | 347388,64 | 92,04 |  |
| Tumma sekoittunut maa 25 cm          |            |           |       |  |
| Ruskea hiekka 18 cm                  |            |           |       |  |
| Tumma turve 20 cm                    |            |           |       |  |
| Harmaa lajittunut hieno hiekka 31 cm |            |           |       |  |
| <b>45</b>                            |            |           |       |  |
| 45x45x90 cm                          | 6813227,49 | 347392,17 | 91,00 |  |
| Tumma sekoittunut maa 20 cm          |            |           |       |  |
| Ruskea hiekka 16 cm                  |            |           |       |  |
| Tumma turve 19 cm                    |            |           |       |  |
| Harmaa lajittunut hieno hiekka 35 cm |            |           |       |  |
| <b>46</b>                            |            |           |       |  |
| 30x30x52 cm                          | 6813206,96 | 347398,72 | 88,03 |  |
| Turve 5 cm                           |            |           |       |  |
| Täyttösora 47 cm                     |            |           |       |  |
| <b>47</b>                            |            |           |       |  |
| 40x40x62 cm                          | 6813190,61 | 347407,14 | 90,16 |  |
| Ruskea sekoittunut maa 27 cm         |            |           |       |  |
| Ruskea sora 25 cm                    |            |           |       |  |
| Harmaa sora 10 cm                    |            |           |       |  |
| <b>48 (tienreunaa)</b>               |            |           |       |  |
| 50x50x4 cm                           | 6813182,62 | 347400,88 | 91,36 |  |
| Turve 4 cm                           |            |           |       |  |
| Öljysora                             |            |           |       |  |
| <b>49 (tienreunaa)</b>               |            |           |       |  |
| 45x50x6 cm                           | 6813175,36 | 347405,12 | 90,54 |  |
| Turve 6 cm                           |            |           |       |  |
| Öljysora                             |            |           |       |  |

|   |            |           |       |
|---|------------|-----------|-------|
| <b>50</b> (tienreunaa)<br>45x45x5 cm<br>Turve 5 cm<br>Öljysora  | 6813158,89 | 347410,99 | 91,19 |
| <b>51</b> (tienreunaa)<br>40x40x4 cm<br>Turve 5 cm<br>Öljysora  | 6813151,73 | 347414,98 | 88,82 |
| <b>52</b><br>45x45x50 cm<br>Puutarhamulta 24 cm<br>Ruskea likamaahiekka 16 cm<br>Vaaleanruskea pohjahiekka 10 cm  | 6813290,63 | 347363,53 | 94,23 |
| <b>53</b><br>45x40x53 cm<br>Puutarhamulta 22 cm<br>Ruskea heikko likamaahiekka 10 cm, kvartsi-iskoksia<br>Vaaleanruskea pohjahiekka 21 cm   | 6813298,95 | 347363,31 | 91,72 |
| <b>54</b><br>30x30x53 cm<br>Puutarhamulta 27 cm<br>Vaaleanruskea pohjahiekka 26 cm  | 6813323,96 | 347359,79 | 95,90 |
| <b>55</b><br>40x40x57 cm<br>Puutarhamulta 23 cm<br>Ruskea hiekka 5 cm<br>Vaaleanruskea pohjahiekka 29 cm  | 6813335,73 | 347345,89 | 92,09 |
| <b>56</b><br>50x45x59 cm<br>Puutarhamulta 25 cm<br>Ruskea hiekka 3 cm<br>Vaaleanruskea pohjahiekka 31 cm  | 6813314,11 | 347361,19 | 89,75 |
| <b>57</b> (Vanhaa peltoa)<br>40x35x49 cm<br>Kyntökerros 26 cm<br>Ruskeanharmaa pohjasavi 23 cm  | 6813319,62 | 347388,52 | 90,87 |
| <b>58</b> (kukkapenkki jonka syvyys 30 cm ja halkaisija 3 m)<br>Puutarhamulta 28 cm<br>Punaisenruskea likamaahiekka 18 cm, kvartsi-iskoksia, palanutta luuta<br>Vaaleanruskea pohjahiekka 10 cm | 6813302,04 | 347352,34 | 90,09 |
| <b>59</b> (vanhaa tienpohjaa)<br>50x50x5 cm<br>Turve 5 cm<br>Öljysora   | 6813281,45 | 347347,32 | 95,72 |

## Valokuvat

### Yleiskuvia



Asuinpaikan eteläosaa Kaivannonkujan varrella (kuva Google StreetView 2011)



Asuinpaikan pohjoisosaa vt. 12:n varrella Kieheläntien risteuksen pohjoispuolella ja alla sama alue pohjoisemmasta. (Kuvat Google StreetView 2011)







Asuinpaikan pohjoisosaa, vas. Kieheläntie. Kuvattu risteyksestä pohjoiseen



Kivikautista asuinpaikka-aluetta risteuksen pohjoispuolella talon pihassa



Kivikautista asuinpaikka-aluetta Kieheläntien varressa isosta kuusesta alkaen taustalle





Kaivannonkujan vartta asuinpaikan eteläpäässä.



H. Poutiainen tutkii koekuoppaa kaivannonkujan varrella.



Koekuopat



Kuoppa 1



Kuoppa 2

Kuoppa 3







Kuoppa 4



Kuoppa 5



Kuoppa 6





Kuoppa 7



Kuoppa 8



Kuoppa 9





Kuoppa 10



Kuoppa 12



Kuoppa 13





Kuoppa 14



Kuoppa 15



Kuoppa 16





Kuoppa 17



Kuoppa 18



Kuoppa 19





Kuoppa 20



Kuoppa 21



Kuoppa 22





Kuoppa 23



Kuoppa 24



Kuoppa 25





Kuoppa 26



Kuoppa 27



Kuoppa 28





Kuoppa 29



Kuoppa 30



Kuoppa 31





Kuoppa 32



Kuoppa 33



Kuoppa 34





Kuoppa 35



Kuoppa 36



Kuoppa 37





Kuoppa 38



Kuoppa 39



Kuoppa 40





Kuoppa 41



Kuoppa 42



Kuoppa 43





Kuoppa 44



Kuoppa 45



Kuoppa 46





Kuoppa 47



Kuoppa 48



Kuoppa 49





Kuoppa 50



Kuoppa 51



Kuoppa 52





Kuoppa 53



Kuoppa 54



Kuoppa 55





Kuoppa 56



Kuoppa 57

---